

Odkryj wyjątkowość dzieci i nastolatków w Spektrum Zaburzeń Autystycznych (ASD)





Odkryj wyjątkowość dzieci i nastolatków w Spektrum Zaburzeń Autystycznych (ASD)

Z tego e-poradnika dowiesz się:

- Czym charakteryzuje się Spektrum Zaburzeń Autystycznych?
- Jakie objawy występują w ASD?
- Jakie są przyczyny powstania tego całościowego zaburzenia rozwoju?
- Co jest charakterystycznego w rozwoju dziecka w ASD?
- Jakie są metody diagnozy dzieci i młodzieży w Spektrum Zaburzeń Autystycznych?
- Dlaczego warto diagnozować ASD?



Spektrum Zaburzeń Autystycznych (ASD) to całościowe zaburzenie, w którym rozwój przebiega w sposób odmienny od standardowej normy rozwojowej dla danego wieku. Zaburzenia ze spektrum autyzmu **diagnozuje się u jednego na 100 dzieci w Europie**. U osób w spektrum autyzmu mózg działa inaczej, co sprawia, że odbierają bodźce i postrzegają świat w odmienny sposób.

W klasyfikacji chorób Światowej Organizacji Zdrowia nastąpiły istotne zmiany dotyczące autyzmu. Wyodrębniono ogólnie Spektrum Zaburzeń Autystycznych, obejmujące różne odmiany autyzmu wcześniej traktowane jako osobne trudności. W rezultacie **ASD obejmuje bardzo szeroki zakres trudności i może objawiać się na różne sposoby**.



Triada autyzmu, czyli jak rozpoznać u dziecka ASD?

Każdy **przypadek jest bardzo indywidualny**, jednak istnieją pewne wspólne, charakterystyczne objawy widoczne **w trzech obszarach funkcjonowania dziecka**. Zazwyczaj **pierwsze symptomy pojawiają się przed trzecim rokiem życia**. Spektrum Zaburzeń Autystycznych przejawia się w:



Komunikacja

Bardzo ważnym aspektem w spektrum autyzmu jest **umiejętność przekazywania i odbierania informacji**. Mowa może rozwijać się z opóźnieniem, a sposób posługiwania się bywa nietypowy i usztywniony. Sposób posługiwania się mową będzie nietypowy, usztywniony, rozwija się z opóźnieniem. Dzieci w spektrum autyzmu mają również trudności z komunikacją niewerbalną, ponieważ często nie rozumieją znaczenia gestów ani mimiki. **Często sprawiają wrażenie, że nie potrzebują komunikowania się**. Warto pamiętać, że każdy przypadek jest bardzo indywidualny, a nie istnieje jeden odgórny wzorzec czy sposób komunikacji w spektrum autyzmu.



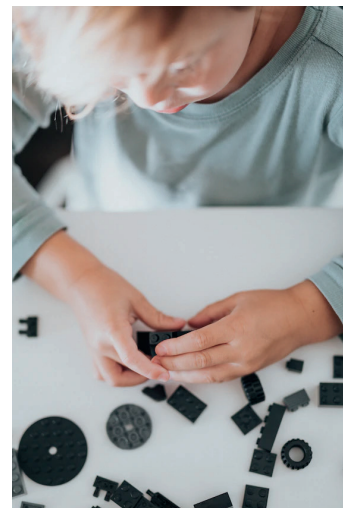
Relacje z innymi ludźmi

Osoby w spektrum autyzmu często wykazują **wycofanie w interakcjach społecznych**. Często wykazują **obojętność wobec innych** oraz powściągliwość w kontaktach. Trudność sprawia im zarówno rozumienie zachowań innych ludzi, jak i ich uczuć oraz emocji. To powoduje kłopoty w nawiązywaniu relacji koleżeńskich czy przyjacielskich. Podczas rozmowy mogą zachowywać się w sposób nietypowy, na przykład odsuwać się od rozmówcy. Ze względu na trudności w rozumieniu mimiki i gestów często nie są w stanie nawiązywać satysfakcjonujących relacji.



Powtarzalne zachowania

Charakterystyczne dla osób w spektrum autyzmu jest **przywiązanie do rutyny i powtarzalnych wzorców zachowań**. Przejawia się to w codziennych czynnościach, które z jednej strony dają poczucie bezpieczeństwa, ale z drugiej prowadzą do usztywnienia zachowań. Dzieci w spektrum autyzmu źle tolerują zmiany, które są dla nich bardzo stresujące. Charakterystyczne są również **zainteresowania koncentrujące się zazwyczaj na jednej wąskiej dziedzinie**, na przykład autobusach, liczbach czy rozkładach jazdy. Często występują także stereotypie ruchowe, takie jak wielokrotne powtarzanie ruchów, na przykład wymachiwanie rękami czy kręcenie się wokół własnej osi.



SPEKTRUM AUTYZMU – OBJAWY

Komunikacja

- powtarzanie słów lub zdań wypowiedzianych przez kogoś innego,
- mówienie o sobie w drugiej lub trzeciej osobie,
- spojrzenie dziecka, nastolatka wydaje się „puste”,
- nie zwracanie uwagi na rozmówcę,
- brak gestu wskazywania palcem,
- brak reakcji na emocje innych osób.

Relacje z innymi ludźmi

- małe zainteresowanie innymi ludźmi,
- unikanie kontaktu wzrokowego,
- brak naśladowania dorosłych, np. w zabawie,
- nieumiejętność rozróżniania emocji,
- słabo rozwinięta empatia, czyli współodczuwanie,
- brak uśmiechu społecznego.

Powtarzalne zachowania

- przywiązanie do zabawek lub obiektów np. wyłącznik światła,
- konieczność chodzenia do szkoły/przedszkola tą samą drogą,
- trudności w adaptowaniu się do zmian,
- układanie zabawek w specyficzny sposób,
- obserwowanie poruszających się obiektów.



Nietypowy świat zmysłów

Osoby w spektrum autyzmu **odbierają bodźce w bardzo specyficzny sposób**. Mogą reagować na nie w różny sposób, w zależności od poziomu wrażliwości sensorycznej:

- **niska wrażliwość** – dzieci lub nastolatki słabo odczuwają bodźce, na przykład nie odczuwają uścisku;
- **wysoka wrażliwość** – osoby autystyczne intensywnie odbierają bodźce, co sprawia, że zwykłe dotknięcie może być dla nich bolesne.

Trudności sensoryczne **często powodują uczucie dyskomfortu**, które wpływa na regulację emocji. Charakterystyczna jest **nadwrażliwość w obszarze słuchu, dotyku lub wzroku**. Aby lepiej zrozumieć świat osób autystycznych, warto poznać ich indywidualne reakcje na bodźce. Może to znacznie ułatwić organizację przestrzeni domowej – tak, by ograniczyć bodźce wywołujące dyskomfort lub stworzyć większe możliwości doświadczania tych, które są korzystne.

SŁUCH

Wysoka wrażliwość

Zatykanie uszu rękami, unikanie hałasów, brak umiejętności „wyłączenia się”, strach przed burzą, deszczem, wiatrem.

Niska wrażliwość

Wydawanie głośnych okrzyków, „wytwarzanie” hałasów, przystuchiwanie się głośnym, hałaśliwym urządzeniom.

WZROK

Wysoka wrażliwość

Mrużenie, tarcie oczu pod wpływem światła, unikanie źródeł światła np. słońce, lampy, niechęć do luster i własnego odbicia.

Niska wrażliwość

Nadmierne zainteresowanie źródłami światła, wpatrywanie się w przedmioty, fascynacja lustrami i przedmiotami błyszczącymi.

DOTYK

Wysoka wrażliwość

Unikanie kontaktu fizycznego np. przytulania, niechęć do zakładania przylegającej odzieży, niechęć do czesania, mycia i obcinania włosów.

Niska wrażliwość

Poszukiwanie silnego kontaktu, uderzenia o twarde powierzchnie, „autostymulacja” poprzez gryzienie czy drapanie ciała.

Złożone przyczyny u podstaw ASD

Przyczyny Spektrum Zaburzeń Autystycznych (ASD) nie zostały jednoznacznie określone. Można je jednak ogólnie podzielić na czynniki genetyczne i środowiskowe. Na rozwój ASD mogą również wpływać czynniki okołoporodowe, takie jak choroby matki w czasie ciąży czy zaawansowany wiek matki. **Czynniki** mogące przyczynić się do powstania ASD:

- inne osoby autystyczne w rodzinie,
- mutacje genetyczne,
- niska waga urodzeniowa dziecka,
- wyższy wiek rodziców,
- choroby autoimmunologiczne u matki,
- ciąża mnoga,
- infekcje wirusowe w ciąży.





„Mamo, tato, mój rozwój przebiega inaczej!”

Zachowania dziecka w Spektrum Zaburzeń Autystycznych są bardzo specyficzne, a nawet zauważalne od pierwszych miesięcy życia. Rodzic lub opiekun może zaobserwować sygnały związane z wyrażaniem emocji, nawiązywaniem relacji z dorosłymi czy w sposobie zaspokajania potrzeb. Dziecko może wskazywać, że rozwija się w odmienny sposób.



Wiek niemowlęcy

Mogą pojawić się symptomy, takie jak nadmierna płaczliwość lub bardzo duży spokój, zaburzenia snu, trudności w karmieniu, brak zainteresowania ludzką twarzą, zabawkami. Może występować także opóźnienie gaworzenia oraz brak uśmiechu społecznego. Dziecko nie podąża wzrokiem innymi.



Wiek przedszkolny

Dziecko może nie nawiązywać relacji z rówieśnikami ani dorosłymi. Charakterystyczny jest opóźniony rozwój mowy. Mimika i gestykulacja są znacznie ograniczone – brakuje gestów wskazywania palcem oraz innych form komunikacji niewerbalnej. W zabawach nie pojawia się element naśladownictwa. Dziecko może bardzo źle reagować na zmiany lub w ogóle nie reagować na swoje imię.



Wiek szkolny

Podczas rozpoczęcia nauki szkolnej na pierwszy plan wysuwają się trudności w funkcjonowaniu w grupie rówieśniczej. Dzieci w spektrum autyzmu często unikają kontaktu wzrokowego. Mowa bywa zaburzona i nie spełnia funkcji komunikacyjnej, co utrudnia nawiązywanie relacji z innymi. Dziecko sprawia wrażenie „nieobecnego” i zamkniętego w swoim świecie.



Wiek nastoletni

W okresie dojrzewania kluczowe stają się relacje z rówieśnikami, które osoby w spektrum autyzmu mają trudności nawiązać. To często prowadzi do poczucia odrzucenia i osamotnienia. Zainteresowania nastolatków z ASD zazwyczaj koncentrują się na jednym wąskim obszarze, w którym młoda osoba osiąga bardzo wysoki poziom wiedzy lub umiejętności, np. w dziedzinie matematyki, muzyki czy plastyki.

Zrozumienie świata młodego człowieka w Spektrum Zaburzeń Autystycznych (ASD) jest kluczowe, aby zapewnić mu odpowiednie warunki do rozwoju. Tylko dzięki temu można stworzyć środowisko, które wspiera jego potrzeby i pozwala na jak najlepsze wykorzystanie potencjału.

Poniżej znajdują się **pytania, które mogą pomóc w refleksji i lepszym zrozumieniu potrzeb dziecka:**

- ❓ W jaki sposób dziecko lub nastolatek komunikuje potrzeby?
- ❓ Jak nawiązuje relacje z innymi?
- ❓ Jakie zachowania charakteryzuje powtarzalność?
- ❓ W jaki sposób odbiera bodźce?
- ❓ Jakie ma zainteresowania?
- ❓ Kiedy czuje się bezpiecznie i spokojnie?

Diagnoza szansą dla ASD

Rodzice, obserwując rozwój dziecka w Spektrum Autyzmu, często odczuwają niepokój. **Warto w pierwszej kolejności udać się do lekarza pediatry**, który przeprowadzi badanie i oceni, czy dziecko ma umiejętności charakterystyczne dla swojego wieku. Kolejnym krokiem może być konsultacja psychologiczna. Ostateczną diagnozę stawia lekarz psychiatra, ale w procesie diagnostycznym może brać udział kilku specjalistów, takich jak neurolog, logopeda czy pedagog specjalny.

Diagnostyka opiera się na:

- rozmowie z rodzicami na temat rozwoju dziecka,
- obserwacji dziecka, w czasie proponowanych zabaw i aktywności.

Ważne!

Diagnoza ASD jest podstawą do pomocy wspierającej rozwój emocjonalny i społeczny dziecka!



Złoty standard w diagnozie ASD – testy ADOS-2 i ADI-R

Diagnoza pomoże zrozumieć wyjątkowy świat Spektrum Zaburzeń Autystycznych, a także poprawić jakość życia dziecka czy nastolatka. **Objawy ASD występują w różnym nasileniu**, a każdy przypadek jest bardzo indywidualny. Testy ADOS-2 i ADI-R pozwalają rozpoznać Spektrum Zaburzeń Autystycznych u dzieci i dorosłych. Diagnoza jest możliwa już od dwunastego miesiąca życia. **U dzieci** badanie polega na zabawie, w której specjalista proponuje aktywności w określony sposób, aby obserwować zachowania społeczne i zdolności komunikacyjne. **Diagnoza osób dorosłych** polega na rozmowie i obserwacji zachowań.

Badanie ADOS-2 to jednoznaczna odpowiedź czy dana osoba przejawia zachowania spektrum zaburzeń autystycznych. **ADI-R** to wywiad diagnostyczny wykorzystywany do oceny zaburzeń ze spektrum autyzmu.

ADI-R

Test ADI-R **przeznaczony jest do diagnozowania dzieci od 24. miesiąca życia oraz osób dorosłych**. Umożliwia ocenę zachowań istotnych dla diagnozy autyzmu, uwzględniając historię rozwojową osoby badanej, różnorodność objawów oraz stopień nasilenia zaburzeń.

Jak wygląda ADI-R?

Test ADI-R opiera się na szczegółowym wywiadzie przeprowadzonym z rodzicami lub opiekunami osoby diagnozowanej. W trakcie wywiadu osoba badana nie bierze udziału w rozmowie. Diagnosta zadaje konkretne pytania i ocenia odpowiedzi według precyzyjnych kryteriów, określonych w narzędziu ADI-R. Wywiad jest bardzo szczegółowy i zazwyczaj trwa do 2,5 godziny. Ten czas jest niezbędny, aby zebrać pełne informacje dotyczące historii rozwojowej dziecka lub osoby dorosłej, co pozwala na trafną ocenę objawów i ich nasilenia.



ADOS-2

Test ADOS-2 umożliwia ocenę zachowań związanych z komunikacją, interakcjami społecznymi oraz umiejętnościami zabawowymi, które są istotne dla diagnozy zaburzeń ze spektrum autyzmu.

Jak wygląda ADOS-2?

Test ADOS-2 polega na bezpośredniej obserwacji osoby badanej podczas wykonywania zadań interaktywnych. Diagnosta przeprowadza sesję, w której osoba badana aktywnie uczestniczy, wykonując różne zadania społeczne, komunikacyjne oraz zabawowe. Test składa się z kilku modułów, dopasowanych do wieku i umiejętności badanej osoby. Celem takiego spotkania jest ocena kluczowych obszarów zachowań typowych dla autyzmu.

Diagnoza ASD to **podstawa do pomocy** poprzez:





Dostarczenie wyników **ADOS-2 i ADI-R** do psychiatry **zdecydowanie wspomaga postawienie diagnozy, zwłaszcza w przypadkach, gdy wcześniej pojawiały się wątpliwości**. Wyniki te umożliwiają opracowanie planu terapeutycznego, który koncentruje się na wsparciu konkretnych obszarów rozwoju. Precyzyjna diagnoza jest kluczowa, ponieważ pozwala na skuteczną pomoc terapeutyczną.

Bardzo ważne są działania terapeutyczne, których **indywidualny dobór** zależy od objawów i stopnia ich nasilenia. Specjalistyczna pomoc daje możliwość poprawy:

- komunikacji,
- odbierania bodźców
- nawiązywania relacji,
- radzenia sobie z emocjami,
- samopoczucia,
- rozumienia świata,
- radzenia sobie z wyzwaniami życia codziennego.

Działania terapeutyczne wspierające rozwój dzieci i młodzieży w Spektrum Zaburzeń Autystycznych:

- logopeda,
- psycholog lub psychoterapeuta,
- Trening Umiejętności Społecznych
- Integracja Sensoryczna (SI),
- Terapia Snoezelen.

Zrób pierwszy krok!

W HKF Centrum we Wrocławiu oferujemy kompleksową diagnozę Zaburzeń ze Spektrum Autyzmu. Już dziś **skorzystaj z pakietu specjalnego** na diagnozę testami ADOS-2 i ADI-R!
Decydując się na oba badania oszczędzasz 150 zł!





hemmersbach

Sponsor wyłączny i strategiczny
działalności HKF Centrum Wspierania
Rozwoju Dziecka we Wrocławiu

ADRES

ul. Wyścigowa 58
53-012 Wrocław

TELEFON KONTAKTOWY

+48 574 009 218
+48 534 337 892

E-MAIL

kontakt@hkfcentrum.pl
rejestracja@hkfcentrum.pl



www.hkfcentrum.pl



fb.pl/HKFCentrum